


Panasonic[®]

LUMIX S9

Prosimy uważnie przeczytać tę instrukcję przed rozpoczęciem użytkowania aparatu i zachować ją dla przyszłego wykorzystania.

“Instrukcja Obsługi <Kompletny Przewodnik>”

Szczegółowe informacje na temat korzystania z aparatu oraz uwagi dotyczące użytkowania można znaleźć w dokumencie “Instrukcja Obsługi <Kompletny Przewodnik>” (format HTML / format PDF). https://panasonic.jp/support/dsc/oi/S9/index.html

Wyprodukowano przez:
Panasonic Entertainment & Communication Co., Ltd.
1-10-12, Yagumo-higashi-machi, Moriguchi City, Osaka, Japan

Importer na UE:
Panasonic Marketing Europe GmbH
Hagenauer Strasse 43, 65203 Wiesbaden, Germany

Autoryzowany przedstawiciel w Europie:
Panasonic Marketing Europe GmbH
Panasonic Testing Centre
Winsbergiring 15, 22525 Hamburg, Germany
ask.panasonic.safety@eu.panasonic.com

Panasonic Entertainment & Communication Co., Ltd.
Web Site: http://www.panasonic.com

© Panasonic Entertainment & Communication Co., Ltd. 2024
DVQX2521ZA
F0424KN0

Drugi Kliencie,

Chcemy skorzystać z tej okazji i podziękować Ci za zakupienie aparatu cyfrowego firmy Panasonic. Prosimy przeczytać uważnie tę instrukcję i zachować ją w celu późniejszego wykorzystania. Prosimy też wziąć pod uwagę, że rzeczywisty wygląd regulatorów i elementów, pozycji menu itp. może się różnić od wyglądu pokazanego na ilustracjach w tej instrukcji.

Informacje dla Twojego Bezpieczeństwa

OSTRZEŻENIE:
Aby zmniejszyć ryzyko pożaru, porażenia prądem lub uszkodzenia produktu,
• Nie wystawiaj urządzenia na deszcz, wilgoć, kapanie lub rozpryski.
• Używaj tylko zalecanych akcesoriów.
• Nie zdejmuj osłon.
• Nie naprawiaj tego urządzenia samodzielnie. Zleć naprawę wykwalifikowanemu personelowi serwisu.

■ Oznaczenia identyfikacyjne produktu					
<table> <tbody><tr> <th>Produkt</th> <th>Lokalizacja</th></tr> <tr> <td>Aparat cyfrowy</td> <td>Spód urządzenia</td></tr> </tbody></table>	Produkt	Lokalizacja	Aparat cyfrowy	Spód urządzenia	
Produkt	Lokalizacja				
Aparat cyfrowy	Spód urządzenia				

Deklaracja Zgodności (DoC) dla UE:

Firma *“Panasonic Entertainment & Communication Co., Ltd.”* niniejszym deklaruje, że ten produkt spełnia normy i założenia oraz inne odpowiednie klauzule Dyrektywy 2014/53/EU. Klienci mogą pobrać kopię oryginalnej Deklaracji Zgodności dla naszych produktów RE z serwera DoC:

https://www.ptc.panasonic.eu/compliance-documents
Importer na UE: Panasonic Marketing Europe GmbH
Hagenauer Strasse 43, 65203 Wiesbaden, Germany
Autoryzowany przedstawiciel w Europie: Panasonic Marketing Europe GmbH
Panasonic Testing Centre, Winsbergiring 15, 22525 Hamburg, Germany

Pasmo 5.15 - 5.35 GHz jest ograniczone do używania we wnętrzach budynków wyłącznie w następujących krajach.

AT BE BG CZ DK EE FR DE IS IE IT EL ES CY LV LI LT LU HU MT NL NO PL PT RO SI SK TR FI SE CH HR UK NI RS

Maksymalna moc oraz pasma częstotliwości roboczych nadajników			
	Typ łącza bezprzewodowego	Pasmo częstotliwości (częstotliwość środkowa)	Maksymalna moc (dBm EIRP)
	WLAN	2412-2472 MHz	13 dBm
		5180-5320 MHz	13 dBm
		5500-5700 MHz	13 dBm
	Bluetooth	5745-5825 MHz	13 dBm
		2402-2480 MHz	10 dBm

■ Uwagi Dotyczące Akumulatora

UWAGA

- Akumulator grozi eksplozją, jeśli jest nieodpowiedniego typu. Stosuj tylko akumulatory zalecane przez producenta.
- Gdy chcesz się pozbyć akumulatora, skontaktuj się z lokalnymi władzami lub sprzedawcą, by zapytać o właściwą metodę utylizacji akumulatora.

- Nie podgrzewaj ani nie wystawiaj na działanie ognia.
- Nie zostawiaj akumulatora (akumulatorów) w samochodzie wystawionym przez dłuższy czas na działanie bezpośredniego światła słonecznego przy zamkniętych drzwiach i oknach.
- Nie wystawiaj na działanie niskiego ciśnienia na dużych wysokościach.
- Nie wystawiaj na działanie bardzo niskiego ciśnienia powietrza, ponieważ może to spowodować wybuch lub wyciek łatwopalnych cieczy i gazów.

Ostrzeżenie
Ryzyko ognia, eksplozji i poparzeń. Nie rozbieraj akumulatora, nie podgrzewaj powyżej 60 °C, nie podpalaj.

- Zawsze używaj oryginalnego uchwytu do statywu Panasonic (DMW-SHGR2: opcja).
- Używaj kabla mikro Premium High Speed HDMI (wtyczka typ D – typ A) o długości mniejszej niż 3 m (9.8 stopy).
- Nie używaj kabli słuchawkowych dłuższych niż 3 m (9.8 stopy).

- Przechowuj pokrywę gorącej stopki w miejscu niedostępnym dla dzieci, aby zapobiec jej połknięciu.
- Przechowuj kartę pamięci poza zasięgiem dzieci, aby zapobiec połknięciu.

Standardowe Akcesoria

Numery produktów aktualne w maju 2024.

Akumulator DMW-BLK22	Pokrywa korpusu** 1HE1MC891Z
Pasek na ramię DVPW1035Z	Pokrywa gorącej stopki** DVKV1118Z/K (Black)
Wymienny obiektyw “LUMIX S 20-60mm F3.5-5.6”**2 S-R2060	
Osłona obiektywu 1ZE4SR2060Z	Pokrywa tylna obiektywu** RGE1Z276Z
Pokrywka obiektywu** CGE1Z293Z	

Wymienny obiektyw “LUMIX S 28-200mm F4-7.1 MACRO O.I.S.”3**
S-R28200

Osłona obiektywu 1ZE2SE28200Z	Pokrywka tylna obiektywu** RGE1Z276Z
Pokrywka obiektywu** CGE1Z293Z	

*1 Założone na aparat w momencie zakupu.

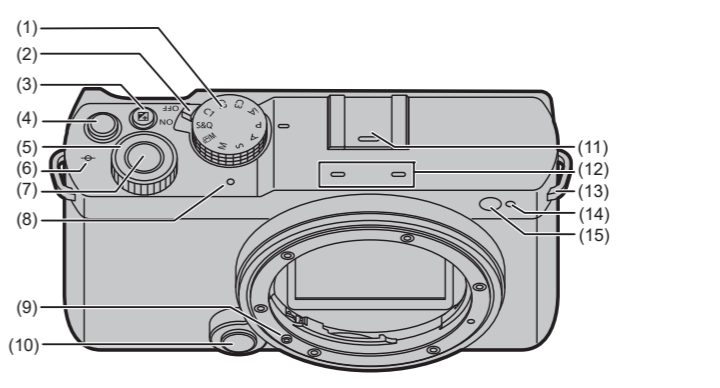
*2 Dostarczane z zestawem obiektywu DC-S9K.


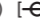
*3 Dostarczane z zestawem obiektywu DC-S9H.

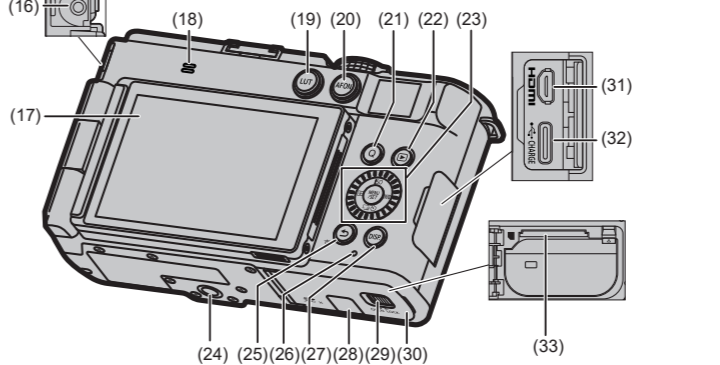
*4 Założone na obiektyw w momencie zakupu


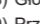
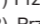


- W przypadku zgubienia dostarczonych akcesoriów skonsultuj się ze sprzedawcą lub firmą Panasonic. (Akcesoria można kupić osobno.)

Nazwy Ważnych Części



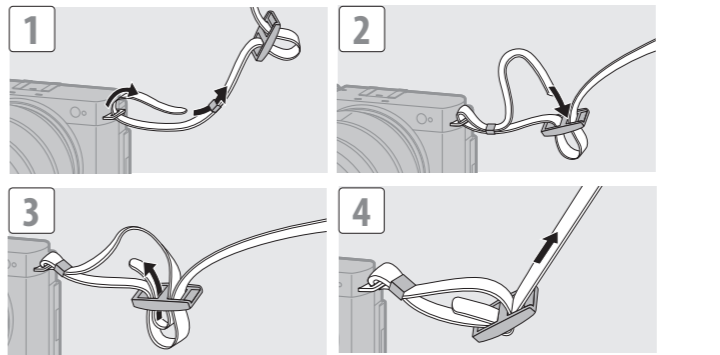
- | | |
|--|---|
| (1) Pokrętko trybu | (8) Kontrolka ładowania/Kontrolka połączenia sieciowego |
| (2) Włącznik aparatu | (9) Sworzeń blokowania obiektywu (Znacznik mocowania obiektywu) |
| (3) Przycisk [] (Kompensacja ekspozycji) | (10) Przycisk zwalnający obiektyw |
| (4) Przycisk nagrywania wideo | (11) Gorąca stopka (pokrywa gorącej stopki) |
| (5) Pokrętko przednie | (12) Mikrofon stereofoniczny |
| (6) ] (Znacznik odniesienia odległości nagrywania) | (13) Uchwyt na pasek na ramię |
| (7) Spust migawki | (14) Lampka samowyzwalacza/lampka wspomagania AF |
| | (15) Czujnik oświetlenia |



- | | |
|--|--|
| (16) Gniazdo [MIC] | (24) Mocowanie statywu |
| (17) Wyświetlacz/Ekran dotykowy | (25) Przycisk [] (Anuluj)/ Przycisk [] (Skasuj) |
| (18) Głośnik | (26) Kontrolka dostępu karty |
| (19) Przycisk [LUT] | (27) Przycisk [DISP.] |
| (20) Przycisk [AF ON] | (28) Osłona złącza DC |
| (21) Przycisk [Q] (Quick menu) | (29) Dźwignia zwalnająca |
| (22) Przycisk [] (Playback) | (30) Pokrywa gniazda karty/akumulatora |
| (23) Pokrętko sterujące () | (31) Gniazdo HDMI |
| Przyciski kursora | (32) Port USB |
| ▲/[ISO] (Czułość ISO) | (33) Gniazdo karty |
| ▼/[] (Tryb nagrywania) | |
| ◀/[] (Tryb AF) | |
| ▶/[WB] (Balans bieli) | |
| Przycisk [MENU/SET] () | |

Mocowanie Paska na Ramię

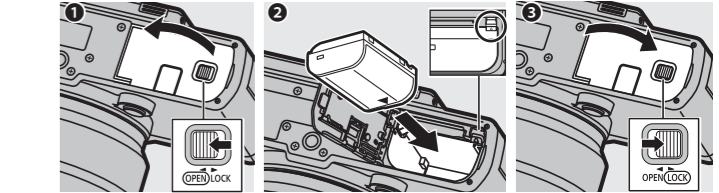
Zamocuj pasek na ramię do aparatu, postępując zgodnie z poniższą procedurą, aby zapobiec jego upuszczeniu.



Ładowanie Akumulatora

Ładuj za pomocą zasilacza sieciowego (opcja/dostępny w sprzedaży) i kabla połączeniowego USB (dostępny w sprzedaży).

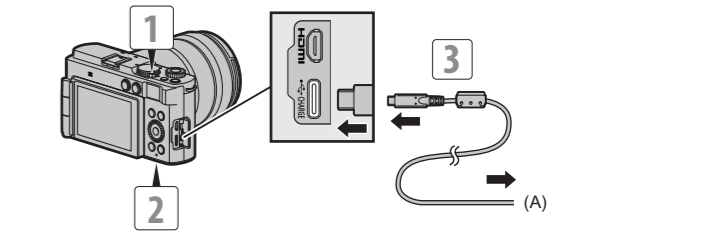
- Ustaw włącznik aparatu w pozycji [OFF].**
- Umieść akumulator w aparacie.**



- Połącz gniazdo aparatu USB z zasilaczem sieciowym używając dostarczonego kabla USB.**

- Podłącz zasilacz sieciowy do gniazdka elektrycznego.**

- Lampka ładowania zaświeci się na czerwono i rozpoczyna się ładowanie. Lampka ładowania wyłącza się po zakończeniu ładowania.



(A) Do zasilacza sieciowego	
Czas ładowania	Okolo 240 min.

- Do ładowania należy używać tego aparatu i opcjonalnego zasilacza sieciowego (DMW-AC11) lub tego aparatu oraz dostarczonych z nim akcesoriów opcjonalnej ładowarki (DMW-BTC15).

Uwagi
• Bateria, której można używać z aparatem to DMW-BLK22. (Stan na maj 2024)
• Zawsze używaj oryginalnych akumulatorów Panasonic (DMW-BLK22).
• W przypadku użycia innych akumulatorów nie gwarantujemy pełnej jakości pracy tego produktu.
• Do ładowania zaleca się używanie zasilacza sieciowego Panasonic (DMW-AC11: opcja) lub dostarczonych akcesoriów ładowarki Panasonic (DMW-BTC15: opcja).
• Można ładować za pomocą korpusu aparatu, korzystając z dostępnego w sprzedaży zasilacza sieciowego i kabla połączeniowego USB. <ul style="list-style-type: none">Zalecane specyfikacje dostępnego na rynku zasilacza sieciowego <ul style="list-style-type: none">Obsługuje wyjście prądu stałego 5 V/3 A (15 W) Złącze USB typu C
* Do ładowania użyj kabla połączeniowego USB o mocy wyjściowej 15 W lub większej.
• Do ładowania można także użyć zasilacza sieciowego o napięciu 5 V/500 mA lub wyższym. Jednakże czas ładowania może być dłuższy niż w przypadku zalecanego zasilacza sieciowego.
• Nie gwarantuje się działania ze wszystkimi dostępnymi na rynku urządzeniami.
• Stosowanie metod ładowania innych niż podane może spowodować wyciek płynu, przegrzanie, spalenie, pęknięcie itp., co może spowodować obrażenia.
• Nieprawidłowe obchodzenie się z akumulatorem może stwarzać ryzyko pożaru lub oparzeń chemicznych.
• Umieść wyjętą baterię w plastikowej torbie i przechowuj lub trzymaj z dala od metalowych przedmiotów (spinaczy itp.).
• W przypadku utylizacji baterii należy skontaktować się z lokalnymi władzami lub sprzedawcą i zapytać o właściwą metodę utylizacji.

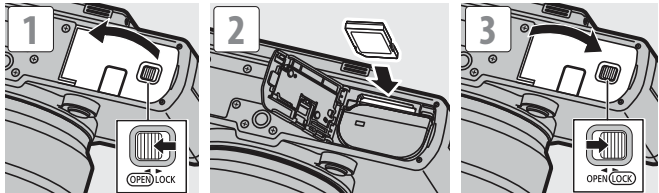

2,5-15 W

Moc ładowarki musi mieścić się w zakresie min. 2.5 W wymagane przez ten produkt i maks. 15 W, aby osiągnąć maksymalną prędkość ładowania.

Wkładanie Kart Pamięci (Wyposażenie Opcjonalne)

Z tym aparatem można używać kart pamięci SD.

- Informacje na temat kart pamięci z potwierdzonym działaniem można znaleźć na następującej witrynie pomocy technicznej: https://panasonic.jp/support/global/cs/dsc/connect/index.html** (Strona wyłącznie w języku angielskim)



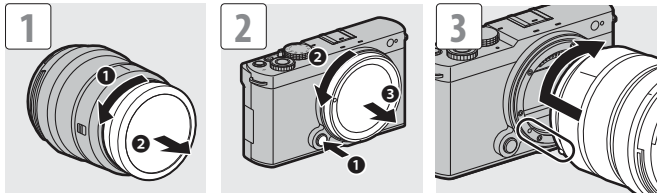
- Dopasuj pozycję karty jak pokazano na rysunku, a następnie wsuń ją, aż nastąpi kliknięcie.
- Aby wyjąć kartę upewnij się, że kontrolka dostępu do karty nie świeci się, a następnie pchnij ją, aż usłyszysz kliknięcie, a następnie wyciągnij po linii prostej.
- Przed użyciem sformatuj karty w aparacie.

 🗑️ ⇒ 🔧 ⇒ [] ⇒ Wybierz [Card Format] (Formatowanie Karty)

Zakładanie Obiektywu

Mocowanie obiektywu tego aparatu jest zgodne ze standardem mocowania L-Mount firmy Leica Camera AG.

- Aktualne informacje dotyczące obsługiwanyc obiektywów znajdują się w katalogach/na stronie internetowej. https://panasonic.jp/support/global/cs/dsc/connect/index.html** (Strona wyłącznie w języku angielskim)
- Podłączanie dostępnych na rynku akcesoriów, które nie są zgodne ze standardem L-Mount, może spowodować awarię lub nieprawidłowe działanie aparatu. Jeśli z tego powodu wystąpi awaria lub nieprawidłowe działanie, gwarancja traci ważność.



- Aby zdjęć obiektyw obracać go, jednocześnie naciskając przycisk zwalniania obiektywu.

Ustawianie Zegara (Podczas Pierwszego Uruchomienia)

Po włączeniu aparatu po raz pierwszy pojawi się ekran ustawiania zegara i strefy czasowej. Postępuj zgodnie z komunikatami, aby wprowadzić ustawienia.



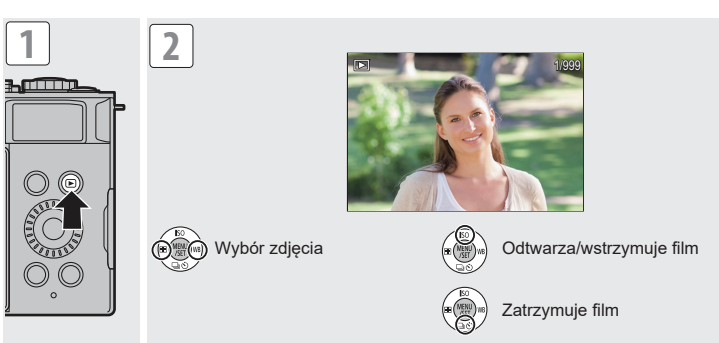
Robienie zdjęć

- Obróć pokrętko trybu, aby wybrać tryb robienia zdjęć ([IA]/[P]/[A]/[S]/[M]).
- Wciśnij przycisk migawki do połowy (naciśnij delikatnie), aby ustawić ostrość.
- Naciśnij spust migawki do końca (wciśnij go dalej), aby zrobić zdjęcie.

Nagrywanie filmów

- Obróć pokrętko trybu, aby wybrać tryb nagrywania.
- Naciśnij przycisk nagrywania wideo, aby rozpocząć nagrywanie.
- Naciśnij przycisk nagrywania wideo ponownie, aby zakończyć nagrywanie.

Odtwarzanie Zdjęć



Uwagi Dotyczące Użytkowania

- Opogramowanie Aparatu/Obiektywu**

Aby ulepszyć możliwości aparatu lub rozszerzyć jego funkcjonalność, mogą być dostarczane aktualizacje programowania.

- Aby sprawdzić najnowsze informacje o oprogramowaniu lub je pobrać, odwiedź następującą witrynę wsparcia: https://panasonic.jp/support/global/cs/dsc/download/index4.html** (Strona wyłącznie w języku angielskim)



- Obchodzenie się z Aparatem**

Aparat nie jest odporny na kurz, zachłapania ani wodoodporny. Unikaj używania aparatu w miejscach o dużym zapyleniu lub piaskzystych, lub w miejscach, w których może dojść do kontaktu aparatu z wodą.

- Upewnij Się, aby Wykonać Próbne Zdjęcia**

Pamiętaj, aby wcześniej wykonać próbne zdjęcia, aby sprawdzić, czy aparat pracuje tak jak powinien.

Miej na uwadze, że w przypadku braku możliwości wykonania zdjęć ze względu na problemy z aparatem lub kartą, nie nastąpi rekompensata.

- Zachowaj Ostrożność w Odniesieniu do Praw Autorskich** Zgodnie z prawem autorskim nie możesz używać nagranych obrazów i dźwięków bez zgody właściciela praw autorskich.

- Zachowaj ostrożność w przypadku silnych wiązek światła, takich jak światło lasera**

Nie należy dopuszczać do bezpośredniego oddziaływania silnych wiązek światła, np. światła lasera, na ten aparat (obiektyw). Mogą one zniszczyć matrycę i spowodować awarię aparatu.

- Aparat**

Przechowuj to urządzenie jak najdalej od urządzeń wytwarzających promieniowanie elektromagnetyczne (kuchenki mikrofalowe, telewizory, gry wideo itp.).

- Jeśli używasz tego urządzenia umieszczonego na lub obok telewizora, obraz i/lub dźwięk przetwarzane przez ten aparat mogą być zakłócone przez promieniowanie elektromagnetyczne.
- Nie używaj tego urządzenia w pobliżu telefonów komórkowych, ponieważ mogą one zakłócać obraz i/lub dźwięk.
- Nagrywane dane mogą zostać uszkodzone a zdjęcia zniekształcone przez silne pola elektromagnetyczne, wytwarzane przez głośniki i duże silniki elektryczne.
- Promieniowanie elektromagnetyczne może negatywnie wpływać na to urządzenie, zakłócając obraz i/lub dźwięk.
- Jeśli aparat przestał prawidłowo działać z powodu wpływu pola elektromagnetycznego innego urządzenia, wyłącz go i wyjmij akumulator i/lub podłączony zasilacz sieciowy. Następnie, ponownie włóż akumulator i/lub podłącz zasilacz sieciowy i włącz aparat.

Nie używaj tego urządzenia w pobliżu nadajników radiowych i telewizyjnych lub linii wysokiego napięcia.

- Zapis danych w pobliżu nadajników radiowych/telewizyjnych lub linii wysokiego napięcia może mieć niekorzystny wpływ na zapisywane obrazy i/lub dźwięk.

- Funkcja Wi-Fi®**

Zakłada się, że funkcja Wi-Fi aparatu jest używana w krajach, w których jest sprzedawany.

Istnieje ryzyko, że aparat narusza przepisy dotyczące fal radiowych, jeśli jest używany w krajach innych niż te, w których jest sprzedawany, a firma Panasonic nie ponosi odpowiedzialności za jakiegokolwiek naruszenia.

- Należy pamiętać, że Panasonic nie ponosi odpowiedzialności za jakiegokolwiek szkody, bezpośrednio lub pośrednio spowodowane użytkowaniem (w tym użytkowaniem w połączeniu z produktami innych firm) lub nieprawidłowym działaniem tego produktu.
- Należy pamiętać, że firma Panasonic nie ponosi odpowiedzialności za jakiegokolwiek uszkodzenia danych spowodowane przez ten produkt.
- Wygląd zewnętrzny i specyfikacje tego produktu opisane w tym dokumencie mogą różnić się od rzeczywistego produktu ze względu na wprowadzone ulepszenia.

Główne Dane Techniczne

Dane techniczne mogą ulec zmianie w związku z udoskonalaniem działania aparatu.

Korpus cyfrowego aparatu fotograficznego (DC-S9):

Informacje dotyczące bezpieczeństwa

Źródło zasilania:	9.0 V ===
Zużycie energii:	3.9 W (podczas nagrywania z użyciem wyświetlacza), <p>3.3 W (podczas odtwarzania z użyciem wyświetlacza)</p> [Gdy używany jest obiektyw wymienny (S-R2060)] <p>4.2 W (podczas nagrywania z użyciem wyświetlacza), <p>3.6 W (podczas odtwarzania z użyciem wyświetlacza)</p> [Gdy używany jest obiektyw wymienny (S-R28200)]</p>

Typ	
Typ	Bezlusterkowy aparat cyfrowy z pojedynczym obiektywem
Mocowanie obiektywu	Mocowanie L-Mount Leica Camera AG
Nośniki danych	Karta pamięci SD / Karta pamięci SDHC / Karta pamięci SDXC
Przetwornik obrazu	
Przetwornik obrazu	Pełnoklatkowa matryca CMOS 35 mm (35.6 mm×23.8 mm), całkowita liczba pikseli około 25,300,000, filtr barw podstawowych
Efektywna liczba pikseli aparatu	Okolo 24,200,000 pikseli
Wyświetlacz	
Typ	Współczynnik proporcji 3:2, 3.0 cala, około 1,840,000 punktów, pojemnościowy ekran dotykowy
Interfejs	
USB	USB Typ C®, USB 10 Gbps
HDMI	HDMI Typ D
[MIC]	Ø3.5 mm stereo mini jack
Wymiary zewnętrzne / Masa	
Wymiary zewnętrzne	Okolo 126.0 mm (Szer.)×73.9 mm (Wys.)×46.7 mm (Gł.) (4.96" (Szer.)×2.91" (Wys.)×1.84" (Gł.)) (z wyłączeniem wystających części)
Masa (Waga)	Okolo 486 g/1.08 lb (korpus aparatu, z akumulatorem i jedną kartą) Okolo 403 g/0.89 lb (wyłącznie korpus aparatu)

Srodowisko pracy	
Rekomendowana temperatura pracy	0 °C do 40 °C (32 °F do 104 °F)
Dopuszczalna wilgotność względna	10 %RH do 80 %RH
Wi-Fi	
Zgodność ze standardami	IEEE 802.11a/b/g/n/ac (standardowy protokół bezprzewodowej sieci LAN)
Zakres częstotliwości (częstotliwość środkowa)	2412 MHz do 2472 MHz (1 do 13ch) <p>5180 MHz do 5320 MHz (36/40/44/48/52/56/60/64ch)</p> 5500 MHz do 5700 MHz (100/104/108/112/116/120/124/128/132/136/140ch) <p>5745 MHz do 5825 MHz (149/153/157/161/165ch)</p>
Metoda szyfrowania	Wi-Fi zgodne z WPA™ / WPA2™ / WPA3™
Metoda dostępu	Tryb infrastruktury
Bluetooth®	
Zgodność ze standardami	Bluetooth v5.0, Bluetooth Low Energy (BLE)
Zakres częstotliwości (częstotliwość środkowa)	2402 MHz do 2480 MHz

Akumulator (litowo-jonowy) (Panasonic DMW-BLK22): <p>Informacje dotyczące bezpieczeństwa</p>	
Napięcie/pojemność:	7.2 V / 2200 mAh





Symbole na aparacie (oraz na akcesoriach) mają następujące znaczenie:	
=== DC	

Znaki Towarowe i Licencje

- L-Mount jest znakiem towarowym lub zastrzeżonym znakiem towarowym firmy Leica Camera AG.
- Logo SDXC to znak handlowy SD-3C, LLC.
- Nazwy HDMI i HDMI High-Definition Multimedia Interface oraz logo HDMI Logo są znakami handlowymi lub zarejestrowanymi znakami handlowymi HDMI Licensing Administrator, Inc.
- USB Type-C® i USB-C® są znakami towarowymi organizacji USB Implementers Forum.
- QuickTime i logo QuickTime są znakami towarowymi lub zastrzeżonymi znakami towarowymi firmy Apple Inc., używanymi na podstawie udzielonej przez nią licencji.
- Słowo i logo Bluetooth® są zarejestrowanymi znakami handlowymi Bluetooth SIG, Inc. i każde użycie takich znaków przez Panasonic Corporation odbywa się na zasadach licencji. Inne znaki towarowe i nazwy handlowe należą do ich odpowiednich właścicieli.
- „Wi-Fi®” jest zarejestrowanym znakiem handlowym Wi-Fi Alliance®.
- „WPA™”, „WPA2™” i „WPA3™” są znakami towarowymi Wi-Fi Alliance®.
- QR Code jest zarejestrowanym znakiem handlowym DENSO WAVE INCORPORATED.
- Pozostałe nazwy systemów i produktów wymienionych w tej instrukcji są zazwyczaj zarejestrowanymi znakami handlowymi lub znakami handlowymi producentów, którzy opracowali dany system lub produkt.

Przez przynajmniej trzy (3) lata od dostawy tego produktu, firma Panasonic oferuje dowolnemu podmiotowi trzeciemu, który skontaktuje się z nami (informacja kontaktowa poniżej) za opłatą nie większą niż nasze koszty fizycznie funkcjonalnej dystrybucji kodu źródłowego – kompletną odczytywaną na urządzeniu kopię odpowiedniego kodu źródłowego na warunkach GPL V2.0 lub LGPL V2.1, oraz odpowiednie powiadomienie o prawach autorskich. Informacje kontaktowe: oss-cd-request@gg.jp.panasonic.com
Kody źródłowe oraz powiadomienie o prawach autorskich są również dostępne bezpłatnie na naszej stronie internetowej.
https://panasonic.net/cns/oss/index.html

Ten produkt jest licencjonowany przez AVC Patent Portfolio License do użytku osobistego przez konsumenta i do innego użytku, w którym nie otrzymuje on wynagrodzenia (i) zapisuje obraz w zgodzie ze standardami AVC ("AVC Video") i/lub (ii) dekoduje Film AVC który został zakodowany przez użytkownika do użytku osobistego i/lub został pozyskany od licencjonowanego dostawcy, uprawnionego do rozpowszechniania filmów AVC. Żadna licencja nie jest tu przyznawania lub implikowana w przypadku jakiegokolwiek innego użytku. Dodatkowe informacje można uzyskać od MPEG LA, L.L.C. Patrz http://www.mpegla.com

		Symbole te oznaczają oddzielne pojemniki na odpady elektryczne i elektroniczne lub zużyte baterie/akumulatory. Bardziej szczegółowe informacje znajdują się w dokumencie "Instrukcja Obsługi <Kompletny Przewodnik>".
		

2023 OCHRONA KONSUMENTÓW
Bezpieczeństwo produktów i infrastruktura telekomunikacyjna
(Wymagania bezpieczeństwa dotyczące odpowiednich produktów z możliwością podłączenia)
Przepisy 2023

Oświadczenie o zgodności

Niniejszym dostarczamy nasze Oświadczenie o Zgodności dla produktu (rodzaj, partia);

Aparat Cyfrowy
Zgodne modele i okresy ich wsparcia znajdziesz na poniższej stronie internetowej.
https://panasonic.jp/support/global/cs/info/im_sec_info.html

Nazwa/adres każdego producenta produktu i autoryzowanego przedstawiciela;	
Nazwa producenta:	Panasonic Entertainment & Communication Co., Ltd.
Adres:	1-10-12 Yagumo-higashi-machi, Moriguchi City, Osaka, 570-0021, Japan
Przedstawiciel:	TOSHIYUKI TSUMURA

Deklaracja zgodności, że w opinii producenta spełniliśmy uznane warunki zgodności zawarte w Załączniku 2;

- Brak uniwersalnych hasel domyślnych:**
Zgodny z postanowieniami ETSI EN 303 645 5.1-1, 5.1-2
- Raport o podatności na zagrożenia bezpieczeństwa produktu:**
Zgodny z postanowieniami ETSI EN 303 645 5.2-1
Link do Panasonic Product Security Incident Response Team:
https://holdings.panasonic/global/corporate/product-security.html
- Okresy aktualizacji zabezpieczeń:**
Zgodne z 5.3-13 ETSI EN 303 645
Link do aktualizacji zabezpieczeń produktów Panasonic:
https://panasonic.jp/support/global/cs/info/im_sec_info.html

Sygnatariusz Oświadczenia o zgodności;

Nazwa firmy:	Panasonic Entertainment & Communication Co., Ltd.
Podpis:	<i>Toshiyuki Tsumura</i>
Imię i nazwisko:	TOSHIYUKI TSUMURA
Tytuł:	Director, Imaging Business Unit
Miejsce:	1-10-12 Yagumo-higashi-machi, Moriguchi City, Osaka, Japan
Data:	24/10/2023

Produkt firmy Panasonic
Ten produkt jest objęty e-gwarancją Panasonic. Prosimy zachować dowód zakupu.
Warunki gwarancji oraz informacje dotyczące tego produktu są dostępne na www.panasonic.com/pl lub pod następującym numerem telefonu: 222953727 – numer do połączeń stacjonarnych (kablowych).